

14/2016



Svazek obcí
pro komunální služby

ESKO-T s.r.o.

ELEKTRONICKÝ ZPRAVODAJ

PRO „ČLENY SVAZKU OBCÍ PRO KOMUNÁLNÍ SLUŽBY“

Obsah:

- Seminář pro zástupce krajů a veřejná exkurze
- 11. ročník soutěže „Soutěžíme s Třídílkem 2015/2016“
- Exkurze pro zástupce obcí Kraje Vysočina
- Tomáš Klus zahajoval tour RECYKLUS na skládce Petrůvky
- Kompost navracíme zpět
- Články vhodné do Zpravodajů obcí
- ESKO-T navštěvuje kulturní akce
- Seminář dejme odpadům druhou šanci
- Zajímavosti o odpadech
- Poděkování a pozvánky



SEMINÁŘ PRO ZÁSTUPCE KRAJŮ A VEŘEJNÁ EXKURZE



Dne 28. 4. 2016 navštívili naši společnost zástupci Pardubického kraje. Program byl věnovaný problematice odpadového hospodářství v regionu Třebíč, spolupráci obcí a fungování Svazku obcí pro komunální služby. Součástí programu byla exkurze na třídící linku a exkurze do Odpadového centra Petrůvky. V odpoledních hodinách na účastníky čekaly odborné prezentace.

V sobotu 21. 5. 2016 se v areálu společnosti ESKO-T, s.r.o. konala Exkurze pro veřejnost. Návštěvníci se shromáždili v deset hodin v informačním centru, absolvovali krátkou prezentaci pana ředitele Pavla Gregora a potom už je čekala prohlídka provozů: třídící linka, skládka, kogenerační jednotka, kompostárna a třídící linka na velkoobjemový odpad. Exkurze se zúčastnilo přes dvacet zájemců.



Dne 11. 10. 2016 proběhla exkurze zástupců Moravskoslezského kraje po zařízeních společnosti ESKO-T, s.r.o. Celkem 26 zástupců měst a obcí si přijelo prohlédnout naše zařízení, nabrat zkušenosti a prokonzultovat aktuální problematiku v odpadovém hospodářství. Výhodou byla prohlídka celého komplexu a koncovek zpracování odpadů.

11. ROČNÍK SOUTĚŽE „SOUTĚŽÍME S TŘÍDÍLKEM 2015/2016

V červnu se konalo 11. slavnostní vyhlášení soutěže ve sběru papíru: Soutěžíme s Třídílkem 2015/2016. Do školící učebny se sjeli zástupci základních a mateřských škol, kteří převzali za žáky diplomy, poukazy a hodnotné ceny. V kategorii dle množství vyříděného papíru na osobu zvítězila MŠ Dukovany a ZŠ a MŠ Šebkovice. V druhé kategorii dle celkového množství vyříděného papíru zvítězila MŠ Čtyřlístek a ZŠ Horka-Domky. Výhercům gratulujeme.

Konečné výsledky:

Mateřské školy: pořadí podle množství na osobu

1. MŠ Dukovany 2 380 kg 21 os. 113,33 kg/os.
2. MŠ Střítež 2 660 kg 28 os. 95 kg/os.
3. MŠ Nárameč 2 120 kg 24 os. 88,33 kg/os.

Základní školy: pořadí podle množství na osobu

1. ZŠ a MŠ Šebkovice 7 040 kg 24 os. 293,33 kg/os.
2. ZŠ a MŠ Lipník 9 040 kg 43 os. 210,23 kg/os.
3. ZŠ a MŠ Tmava 5 520 kg 29 os. 190,34 kg/os.

Mateřské školy: pořadí podle celkového množství

1. MŠ Čtyřlístek 9 000 kg
2. MŠ Kaštánek 3 580 kg
3. MŠ Střítež 2 660 kg

Základní školy: pořadí podle celkového množství

1. ZŠ Horka - Domky, Třebíč 49 600 kg
2. ZŠ Kpt. Jaroše, Třebíč 30 420 kg
3. ZŠ a MŠ Na Kopcích, Třebíč 24 380 kg



V měsíci září byl opět vyhlášen již 12. ročník soutěže „Soutěžíme s Třídílkem“ ve sběru papíru. Bližší informace naleznete na webu společnosti: <http://esko-t.cz/soutezime-s-tridilkem-2016-2017/> nebo u paní Pavly Pyskové na tel. čísle: 568 848 066 nebo na e-mailu: p.pyskova@esko-t.cz

EXKURZE PRO ZÁSTUPCE OBCÍ KRAJE VYSOČINA

21. 6. 2016 uspořádala společnost EKO-KOM, a.s. ve spolupráci s ESKO-T, s.r.o. exkurzi do zařízení, která se zabývají zpracováním a materiálovým využitím vyříděných komunálních a obalových odpadů. Exkurze byla určena pro starosty, zastupitele obcí a měst Kraje Vysočina nebo pro pracovníky těchto obcí a měst, kteří se zabývají odpadovým hospodářstvím. Společně jsme navštívili cementárnu Cemex v Prachovicích a Transform Lázně Bohdaneč. Firma Cemex využívá odpad jako alternativní palivo a Transform Lázně Bohdaneč vyrábí z tvrdých plastů a fólií zatravnovací dlažbu, plotové laťky, palety, sloupky, prkna, obrubníky, lavičky a další.



V úterý 20. 9. 2016 společnost EKO-KOM, a.s. ve spolupráci s ESKO-T, s.r.o. zorganizovala celodenní exkurzi do zařízení, která se zabývají výrobou kontejnerů na tříděný odpad a zpracováním vyříděného skla. Exkurze byla určena pro starosty a zastupitele obcí a měst Kraje Vysočina nebo pro pracovníky těchto obcí a měst, které se zabývají problematikou odpadového hospodářství. Exkurze se zúčastnilo 28 ze 31 přihlášených zájemců.



úplně zapuštěné podzemní kontejnery.

Společně jsme navštívili společnost Reflex Zlín a Vetropack Moravia Glass. Exkurze byla zaměřena především na prohlídku používaných technologií a seznámení se s metodami materiálového využití obalových odpadů. Jako první jsme navštívili Firmu Reflex Zlín, která je výrobcem sklolaminátových produktů, zejména kontejnerů na odpad. Mezi nejčastější typy odpadových nádob, které se tu vyrábí, patří klasické nadzemní kontejnery a částečně nebo



Druhou zastávkou byla firma Vetropack Moravia Glass, kde se nás ujal zástupce firmy a vysvětlil technologii zpracování vytríděného skla. Firma Vetropack se zabývá recyklací odpadového skla, ze kterého se následně vyrábí nejčastěji nápojové sklo, zavařovací sklenice, nádoby na potraviny nebo výrobky pro potravinářský a farmaceutický průmysl.

Tyto exkurze pomohly účastníkům, zastupitelům měst i obcí pochopit význam a smysl třídění odpadů a přispěly tak k osvětě a dalšímu prosazování sběru separovaného odpadu v Kraji Vysočina. Pokud máte typ, kam bychom mohli vyrazit v příštím roce, neváhejte nám jej sdělit. Rádi se necháme inspirovat.

TOMÁŠ KLUS ZAHAJOVAL TOUR RECYKLUS NA SKLÁDCE PETRŮVKY

A bylo to zábavné, poučné, dojemné i zatraceně veselé! Tomáš nás na skládce dojal a roztancoval. A dokonce to vypadalo, že umí poručit větru i dešti, protože takové babí léto, jaké na akci Vysočina předvedla, jsme dlouho nezažili.

V měsíci září proběhla exkurze s Tomášem Klusem. Vše začalo v Třebíči v třídícíce odpadu, odkud jsme se pak přesouvali na koncert na skládku.



Tomášova přítomnost okamžitě naplnila místnost pozitivní energií, jakoby najednou tento třebíčský “chrám třídění” a zodpovědnosti vůči životnímu prostředí, byl ašrámem. Tomáš Klus toho o recyklaci ví hodně, i přesto se nebojí zeptat a nechat se pořádně proškolit. Seznámení s provozem vzalo do svých rukou vedení třebíčské třídícíky, které se sympatickým nadšením povídalo o tom, jak se snažili vyřešit problémové

skládkování v okolních lesích, o třídění a o občanské angažovanosti na malých obcích.

Společně jsme se podívali na třídící linku, kde jsme viděli lis na plasty, zjistili, jak vypadá několik tun barevných slisovaných pet-lahví a na vlastní oči jsme se mohli přesvědčit o tom, že vytríděné odpadky se skutečně dostanou tam, kam mají a nekončí na skládkách. Naopak. Na manuální dotřídňovací lince jsme se seznámili s lidmi, kteří mají v náplni práce naše vytríděné petky, a obaly třeba od aviváží přetřídít.

To nejlepší nás ovšem čekalo v zápětí na skládce v nedaleké obci Petrůvky o sedmdesáti obyvatelích. Přimo tam rozehráł Tomáš svojí zábavnou one-man-one-kytara-show, která všechny do jednoho roztančila, pobavila a současně donutila k zamyšlení, že na téhle planetě nejsme sami... Že si naše děti zaslouží, abychom se o ní starali a zajímali, abychom jim tu Zemi úplně nezdevastovali...



Sluníčko zářilo z posledních letních sil a Tomáš z plných plic jen s kytarou zpíval o lásce a o světě kolem nás, s humorem, nadhledem, ale taky s jistou naléhavostí. Za Tomášem se tyčila skládka, kterou brzdily auta naložená po vrch z velké části směsným odpadem.

[Zdroj: samosebou.cz]

KOMPOST NAVRACÍME ZPĚT



V listopadu 2015 byl v areálu Odpadového centra Petrůvky zahájen provoz kompostárny s kapacitou 5000 t přijímaného biologicky rozložitelného odpadu za rok. Kompostárna OC Petrůvky má oprávnění zpracovávat vyříděné bioodpady z komunálního odpadu (BRKO), bioodpad vznikající při údržbě veřejné zeleně na území svazku a dále bioodpad vyprodukovaný občany, jenž vyřídí na sběrných

dvorech. Jedná se převážně o bioodpady z údržby zahrad a z domácností - posečená tráva, listí, dřevní štěpka, kůra, zbytky ovoce a zeleniny.



Po ročním provozu kompostárny OC Petrůvky mají obce možnost si odebrat vyrobený rekultivační kompost. Jedná se o produkt vyrobený ze surovin svezných z 240 l popelnic, 660 l, 770 l, 1100 l kontejnerů a v neposlední řadě i velkoobjemových kontejnerů, které jsou rozmístěny v městech, městysech a obcích. Aplikací kompostu vracíme do půdy tolik potřebnou organickou hmotu a humus, čímž pomáháme zabraňovat



větrné i vodní erozi, napomáháme zadržování vody v půdě, zachycování škodlivých látek a vyrovnávání půdní kyselosti, čímž zlepšujeme půdní vlastnosti. Vyrobený rekultivační kompost mohou obce použít na povrch terénu užívaného nebo určeného pro městskou zeleň, zeleň parků a lesoparků, pro využití při vytváření rekultivačních vrstev nebo pro přimíchávání do zemin při tvorbě rekultivačních vrstev, na území průmyslových zón

a při úpravách terénu v průmyslových zónách v průměru 200 t sušiny na 1 ha v období 10 let. V příštím roce budeme žádat u ÚKZUZ o certifikaci našeho kompostu a po získání certifikace bude uváděn do oběhu dle kritérií zákona o hnojivech, v platném znění, jako hnojivo. Bude moci být aplikován na zemědělskou či lesní půdu. V případě zájmu se informujte u Ing. Petry Koudelkové na tel.: 568 848 066 nebo na emailu p.koudelkova@esko-t.cz.

ČLÁNKY VHODNÉ DO ZPRAVODAJŮ OBCÍ

1) SKLO A JEHO RECYKLACE

Sklo je čirý, pevný a křehký materiál, který je zároveň velmi odolný. První zmínky o něm pocházejí z Egypta v období 3 000 let před naším letopočtem, kdy se používalo pro výrobu a zdobení šperků a až později se začalo využívat v dalších oblastech. V České republice má sklářství tradici již od 11. století a hlavního rozmachu se mu dostalo za éry císaře Rudolfa II.



Navzdory špatným ekonomickým podmínkám v tomto odvětví má české sklářství ve světě stále velmi dobré jméno.

Sklo je z hlediska třídění nejvýhodnější druhotnou surovinou s vysokými ekologickými i energetickými přínosy. Dá se totiž recyklovat a znovu použít opakovaně bez ztráty kvality. Recyklací skla šetříme přírodní zdroje, jako jsou písek, dolomit, vápenec a živec. V průměru česká

domácnost vytřídí 26,7 kg skla ročně a stále je co zlepšovat. Dle analýzy, kterou si provádí společnost ESKO-T, s.r.o na skládce komunálních odpadů v Petruvkách, je ve směsném komunálním odpadu v regionu Třebíč více než 20% podíl odpadů, který by bylo možné vytřídřit a recyklovat.

Občané Třebíče mají možnost třídřit sklo do 160 kusů zelených kontejnerů a 148 kusů bílých kontejnerů. Sklo ze zelených a bílých kontejnerů se z našeho regionu Třebíč sváží na překladiště skla na ulici Hrotovická, odkud pak kamiony putuje na další zpracování do skláren.

Co patří a nepatří do ZELENEHO A BÍLÉHO KONTEJNERU NA SKLO:

- ▶ **Do zeleného kontejneru patří:** barevné sklo, lahve od nápojů, skleněné nádoby od potravin, tabulové sklo
- ▶ **Do bílého kontejneru patří:** lahve od nápojů, skleněné nádoby od kávy, zavařenin, kečupů, skleničky
- ▶ **Do kontejneru nepatří:** porcelán, keramika, zrcadla, autosklo, varné sklo

Pokud si nejste jisti, zda některý z výrobků či obalů je opravdu vyroben ze skla, na obalu najdete tyto recyklační symboly, ze kterých poznáte, že se jedná o sklo:



Zajímavosti:

- Sklo bylo objeveno v Egyptě a z počátku sloužilo pouze pro zdobení šperků. Až později se z něj vyráběly nádoby a okenní výplně.
- Skleněné obaly jde ze 100 % vyrobit z recyklovaného skla.
- Skleněné obaly třídíme bez plastových a kovových uzávěrů.
- V celé České republice je 80 258 kusů kontejnerů na sklo.
- V loňském roce se zrecyklovalo celkem 129 933 tun skla.
- Skelná vata se také vyrábí ze skleněných odpadů.
- Pěnové sklo je novinkou na trhu a využívá se jako tepelná izolace ve stavebnictví. Vyrábí se z roztaveného skla za pomoci plynů, které vytvoří porézní strukturu materiálu.

Mýty a fakta o skleněném odpadu:

- **Mýtus** – Zrcadlo patří do zeleného a bílého kontejneru.
- **Skutečnost** - Zrcadlo je sklo, které obsahuje pokovenou vrstvu, proto jej vhazujeme do směsného komunálního odpadu.

- **Mýtus** – Ze sklenice před vytríděním musíme sundat etiketu a vymýt.
- **Skutečnost** – Ze sklenic nemusíme odstraňovat etiketu, ani je vymývat.

- **Mýtus** – Do kontejneru na sklo patří keramika a porcelán, protože mají podobné vlastnosti jako sklo.
- **Skutečnost** – Keramika a porcelán patří do směsného komunálního odpadu.

Recyklace skla:

Sklo jde prakticky recyklovat do nekonečna za předpokladu, že se jedná o čistý materiál bez příměsí. Technologicky je proces recyklace skla jednoduchý a hlavním nebezpečím pro výrobu skla jsou příměsí a nečistoty ve střepech, zejména porcelán, keramika či sklokeramika. Tyto materiály se nedají roztavit, rozpouštějí se pomalu a zůstávají ve sklovině ve formě neprotavenin a negativně ovlivňují pevnost lahví. Sklo se nejdříve dotřídí ručně a potom prochází automatizovanou linkou, kde se sklo rozdrťí na střepy, které se dále čistí. K tomu slouží souprava vybračních roštů se vzduchovými tryskami pro odstranění papírových a plastových etiket. Kovové částice se odstraní pomocí magnetických separátorů. Sklo se rozdrťí na písek a taví se v pecích při teplotě nad 1100 °C, kde z taveniny následovně vznikají nové výrobky, jako jsou lahve, skleněné dekorace, vázy a další.



2) NÁPOJOVÝ KARTON

Obal nápojový karton se začal používat poprvé v roce 1952 ve Švédsku a již o deset let později se objevila varianta s hliníkem.

Nejčastěji se využívají pro balení mléka, ovocných a zeleninových šťáv, vína a dalších potravin, vždy pouze bez zbytků tekutin.



Obvykle se skládá ze tří různých materiálů – papírového kartonu, plastové (polyethylenové) folie a hliníkové folie v několika vrstvách. Tyto obaly jsou pro spotřebitele výhodné z mnoha důvodů – jsou lehké, dobře skladovatelné, do uzavřeného obalu nemá přístup vzduch, ani světlo a díky tomu po celou dobu uchovávají 100% kvalitu obsahu. Karton dává obalu pevnost a tvar, plastová folie nepropouští vodu ani mikroorganismy, hliníková folie pak chrání obsah před světlem.

V Třebíči můžete nápojové kartony vyhazovat společně s plastem do 308 žlutých kontejnerů. Z nádob pak putuje svozovým vozem na třídící linku na ulici Hrotovická, kde se nápojové kartony ručně třídí ze směsi plastů. Následně jsou pak slisovány do balíků a vezou se k dalšímu následnému zpracování.

Nápojové kartony se podle použití dělí na dva druhy. Prvním z nich jsou obaly aseptické, které obsahují hliníkovou fólii, používané například pro uchování trvanlivých výrobků bez použití konzervantů. Druhým typem jsou obaly neaseptické, bez hliníkové fólie, které slouží pro pasterované nápoje a potraviny.

Co patří do ŽLUTÉHO KONTEJNERU NA PLAST:

- ▶ **Do ŽLUTÉHO kontejneru PATŘÍ také:** nápojové kartony od mléka, ovocných a zeleninových šťáv, vína, a to jakýchkoli velikostí, barev a tvarů.

Pokud si nejste jisti, zda se jedná o nápojový karton, na obalu najdete tyto recyklační symboly, kterými jsou označeny právě nápojové kartony:



Zajímavosti:

- Nápojové kartony není třeba vyplachovat
- Nápojový karton je plně recyklovatelný materiál
- V České republice se nápojové kartony začaly využívat na počátku devadesátých let minulého století

Mýty a fakta o nápojovém kartonu:

- **Mýtus:** Nápojové kartony se vždy třídí do zvláštních kontejnerů.
- **Skutečnost:** V Třebíči se nápojové kartony třídí do žlutých kontejnerů společně s plasty. Na třídící lince se nápojové kartony ručně vytřídí.
- **Mýtus:** Nápojové kartony se nedají recyklovat.
- **Skutečnost:** Nápojové kartony se recyklují a dají se z nich vyrobit nové výrobky, například propisky, papírové kapesníky, popisovače, stavební desky, balící papír, atd.
- **Mýtus:** Nápojové kartony nemusíme před vyhozením sešlapávat.
- **Skutečnost:** Nápojové kartony sešlápněte nebo odlučte slepené rohy a karton rozložte. Šetříte tak místo v kontejneru.

Recyklace nápojového kartonu:

Nápojový karton je možné recyklovat dvěma způsoby. První z nich spočívá v oddělení jednotlivých složek - použitý papír v nich je velmi kvalitní, zpracovatelé proto o něj mají velký zájem. Využit lze při výrobě nejrůznějších předmětů také plastovou a hliníkovou součást obalů. Druhým způsobem je rozemletí vytríděných nápojových kartonů na malé

kousky, které se rozprostřou na vyhřívanou desku a slisují se. Deska se lisuje při teplotě 200 °C. Při tak vysoké teplotě se veškeré složky nápojového kartonu roztaví a propojí k sobě. Desky se následně využívají při stavbě domů, bytů nebo jako izolace. Domy potom mají výborné tepelněizolační vlastnosti.

Další informace a zdroj o správném třídění nápojových kartonů naleznete na stránkách:

www.kamsnapojacem.cz

www.jaktridit.cz

www.esko-t.cz

3) RECYKLACE

Češi mohou třídít odpad už do více než 272 tisíc barevných kontejnerů. S naprostou samozřejmostí to dělají už bezmála ¾ obyvatel v ČR. Díky jejich odpovědnosti se tak ročně vytrídí přibližně půl milionu tun odpadu. V roce 2015 lidé v obcích a městech

vytrídili přes 565 tisíc tun papíru, skla, plastů, nápojových kartonů a kovů a zdánlivě nepotřebným odpadům, tak díky třídění dali druhou šanci. V barevných kontejnerech, sběrných dvorech nebo výkupnách totiž cesta vytríděného odpadu nekončí, ale naopak začíná.

[Zdroj: EKO-KOM]

V Třebíči se díky vám a vašemu aktivnímu třídění vytrídilo v roce 2015 676 tun papíru, 406 tun plastů a 413 tun skla. Občané mají možnost třídít odpady pomocí barevných kontejnerů



nebo také sběrných dvorů. Aktuálně je v Třebíči rozmístěno 321 kontejnerů na plast, 232 kontejnerů na papír a 312 kontejnerů na sklo.

Na začátku tohoto koloběhu je vždy zapojení obyvatel do systému třídění odpadů. Třídění odpadů je separace jednotlivých druhů komunálních odpadů do barevných kontejnerů. Z barevných kontejnerů materiál putuje na třídící linku, kde je ručně roztříděn na jednotlivé komodity. Vyčištěný materiál

se pak slisuje do balíků a putuje do továren, kde se z odpadů vyrábí nové výrobky.

Recyklace je proces, kterým z odpadního materiálu vytváříme nové materiály a následně nové výrobky.

V současnosti je to jediný relativně zvládnutý proces, jak získat z odpadu zpět některé suroviny a materiály a zabránit tomu, aby se látky z těchto odpadů dostávaly do vody, půdy nebo ovzduší. Aby však byla recyklace proveditelná a měla smysl, musí jí předcházet třídění odpadů.

Proč máme recyklovat?

- Šetříme přírodní zdroje
- Menší zatěžování škodlivinami naše životní prostředí
- Znovu využíváme zpětně již využité materiály

Recyklujeme tyto materiály:

- ✓ Papír
- ✓ Plast
- ✓ Sklo
- ✓ Textil
- ✓ Bioodpad
- ✓ Nápojové kartony
- ✓ Stavební odpad
- ✓ Elektrozařízení

Co se vyrábí z vytríděného odpadu?

Z plastových lahví se vyrábí další plastové láhve. Z PET lahví jde také vyrobit oblečení, textilie, interiéry aut a zátěžové koberce. Z dalšího plastového materiálu se vyrábí stavební materiál nebo také střešní tašky, plotové laťky a také lavičky i kompostéry. Tepelná energie při spalování plastů se také využívá například pro výrobu cementu. Z papíru se vyrábí recyklovaný papír, sešity, noviny, toaletní papír, kapesníky, obaly na vajíčka, misky na ovoce, lepenka, izolační výplň apod. Skleněné střeby se recyklují na výrobu dalších skleněných lahví, skleněných dekorací, pěnového skla nebo skelné vaty. Nápojové kartony se lisují do desek a staví se z nich domy. Při oddělení jednotlivých materiálů se vyrábí papírové kapesníky, bloky, popisovače, propisky a další užitečné předměty.

ESKO-T NAVŠTĚVUJE KULTURNÍ AKCE

DEN DĚTÍ V BOROVINĚ



V sobotu 28. 5. 2016 se konal Den dětí v Borovině. ESKO-T pro děti přichystalo hry, soutěže a tvoření z odpadu-výrobu kabelek. Na děti po splnění úkolů čekaly věcné odměny. Součástí programu byla také prohlídka popelářského vozu. Sednout si za volant jako pravý popelář chtělo spoustu dětí a lákadlo to bylo i pro dospělé. Počasí bylo jako na objednávku, proto se i za volant auta tvořila fronta.

TŘÍDĚNÍ JE ZÁBAVA V LITOVANECH



V sobotu 4. 6. 2016 jsme navštívili obec Litovany. Konal se tu Dětský šmoulí den. Šmoulové byli všude kolem nás. ESKO-T připravilo pro děti úkoly, soutěže a věcné ceny. Náš stánek měli možnost navštívit i dospělí.

TŘÍDĚNÍ JE ZÁBAVA V OSTAŠOVĚ



S programem, který nabízíme všem obcím, které jsou v naší svozové oblasti, jsme zavítali v sobotu 4. 6. 2016 do obce Ostašov. Děti měly možnost hrát odpadové maxi-pexeso, naučit se třídit odpad a házet na desku - tref se do správného kontejneru. Součástí programu byly dílničky - vyrob si z odpadu. Během odpoledne si dospělí i děti mohli prohlédnout popelářské auto. Děkujeme za milé přivítání občanům a panu starostovi obce Ostašov.

TŘÍDĚNÍ JE ZÁBAVA SE SOKOLEM



V sobotu 11. 6. 2016 pořádal Sokol Třebíč tradiční závody na kolech. ESKO-T připravilo pro děti soutěže, hry a dílničky - vytvoř si z odpadu. Děti za soutěže a tvoření dostávaly věcné ceny. Děkujeme a těšíme se na další ročník.

TŘÍDĚNÍ JE ZÁBAVA V LUKOVĚ

V sobotu 18. 6. 2016 jsme s programem Třídění je zábava zavítali do obce Lukov. Moravskobudějovický mikroregion uspořádal již tradiční akci Obec našim dětem 2016. Akce se aktivně zúčastnilo 17 družstev. Děti na stanovišti ESKO-T soutěžily ve skládání puzzle - koloběhu

odpadů na čas. Pro děti, které nesoutěžily v týmech, byly přichystány doprovodné aktivity - hod na kontejner, maxi pexeso, třídění odpadů a omalovánky. Největším lákadlem však opět bylo sednout si do popelářského vozu jako pravý popelář. Pořadatelům děkujeme za pěknou a perfektně zvládnutou akci.



TŘÍDĚNÍ JE ZÁBAVA VE VICENICÍCH



V sobotu 25. června 2016 se konal dětský den ve Vicenicích u Náměště nad Oslavou. Společnost ESKO-T připravila pro děti atrakce a soutěže. S dětmi jsme třídili odpad, soutěžili a povídali si společně o třídění odpadu. Součástí programu byla možnost si prohlédnout popelářský vůz nebo si třeba jen sednout za volant. Na závěr čekaly na děti dárkové předměty a sladké odměny.

TŘÍDĚNÍ JE ZÁBAVA V OBCI LESNÁ



Poslední předprázdninovou zastávkou byla obec Lesná. V obci Lesná se totiž konal tradiční výšlap. ESKO-T mělo pro děti připravený program formou soutěží a her. Vše bylo zaměřené na třídění odpadů. Nejen děti, ale i dospělí si mohli sednout za volant popelářského vozu nebo stoupnout na stupačku. Náš stánek na kulturních akcích zároveň funguje jako poradenství pro Vás v oblasti třídění, svozu a sběru odpadů.

SLAVNOSTI TŘÍ KÁPÍ V TŘEBÍČI



O víkendu 19. - 20. 8. 2016 se konaly tradiční slavnosti Tří Kápi. Program byl pestrý. ESKO-T připravilo pro děti hry, soutěže a dílničku - vyrob si z odpadu.



TŘÍDĚNÍ JE ZÁBAVA V ČECHTÍNĚ

V sobotu 27. 8. 2016 jsme s programem "Třídění je zábava" navštívili obec Čechtín, kde proběhla pro děti akce k ukončení prázdnin.



TŘÍDĚNÍ JE ZÁBAVA V PŘÍLOŽANECH



V neděli 28. 8. 2016 jsme s programem "Třídění je zábava" navštívili obec Příložany. Děti soutěžily, tvořily v dílničce - Vyroby si z odpadu a také si prohlédly i pořádně prozkoumaly celý popelářský vůz.

VOLNÝ ČAS NENÍ NUDA

Tuto sobotu 3. 9. 2016 proběhl v Třebíči Veletrh volného času. ESKO-T mělo na tuto akci připraven doprovoďný program.



TŘÍDĚNÍ JE ZÁBAVA V BRTNICI

V pátek 9. 9. 2016 proběhla v Brtnici akce SE SOKOLEM DO ŠKOLY.



TŘÍDĚNÍ JE ZÁBAVA – BRAMBOROBRANÍ



O víkendu 17. 9. 2016 se konalo na Karlově náměstí tradiční Bramborobraní. ESKO-T připravilo pro děti hry, soutěže a dílničku - vyrob si z odpadu. Děkujeme za Vaši návštěvu na stánku.

A příště ve Vaší obci...

SEMINÁŘ DEJTE ODPADŮM DRUHOU ŠANCI

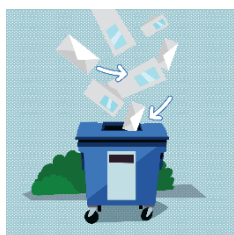


Autorizovaná obalová společnost EKO-KOM, a.s., Kraj Vysočina a společnost ESKO-T s.r.o. uspořádali dne 3. - 4. 11. 2016 dvoudenní seminář na podporu komunálního odpadového hospodářství ve městech a obcích Kraje Vysočina určený starostům, zastupitelům a pracovníkům v odpadovém hospodářství obcí s rozšířenou působností a pověřených obcí v Kraji Vysočina. Hlavními tématy semináře byl plán odpadového hospodářství, návrhy

nových zákonů, spolupráce obcí, ekonomika odpadového hospodářství obcí a další zajímavá témata k problematice odpadového hospodářství.

ZAJÍMAVOSTI O ODPADECH

1)



Věděli jste, že fóliová okénka z obálek nemusíte vytrhávat? Obálky můžete do modrých kontejnerů vyhazovat i s okénky.

2)



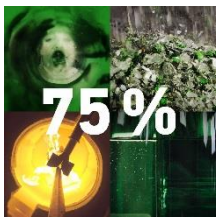
Za uplynulých 15 let jsme vytřídili přes 8,3 milionů tun odpadu. Kdyby byl tento odpad uložený na jednu hromadu, měl by stejný objem jako má hora Říp.

3)



V České republice se využije 69 % plastových obalů.

4)



V České republice se ročně zrecykluje a využije 75 % skleněných obalů.

5)



Volně v přírodě se ohryzek od jablka rozloží za 20 dní.

6)



Jedna tuna recyklovaného papíru může ušetřit až 24 stromů.

7)



Nápojové kartony lze po recyklaci znovu potkat například jako nový papír nebo lisované izolační a stavební desky.

8)

LES NENÍ SMETIŠTĚ
Víte, za jak dlouho se rozloží odpad v přírodě?

PLECHOVKA	TAŠKA	PLENKA	SKLO	LÁTKA	PET LÁHEV
 15 LET	 25 LET	 250 LET	 TISÍČICE LET	 1 ROK	 100 LET
TETRA PACK	PAPÍR	POMERANČ	ŽVÝKAČKA	CIGARETA	KELÍMEK
 100 LET	 4 MĚSÍCE	 1,5 ROKU	 50 LET	 15 LET	 70 LET

9)



90 000 STROMŮ

JSTE NEJNÍ ZACHRANILI DÍKY TRÍDĚNÍ ODPADŮ V KRAJI VYSOČINA

EKO KOM
MÁ TO SMYSL, TRÍDĚTE ODPADY

www.jaktridit.cz

10)



[Zdroj: samosebou.cz]

PODĚKOVÁNÍ



POZVÁNKA OHK TŘEBÍČ



Pozvánka na akce Okresní hospodářské komory Třebíč

Reprezentační ples Okresní hospodářské komory Třebíč, Města Třebíče, Energetického Třebíčska a Nemocnice Třebíč – 28. ledna 2017, hraje Zatrestband, moderuje Milan Řezníček, předtančení Arabes Třebíč, půlnoční vystoupení Ondřeje Sládka –mistra České republiky v moderní magii, soutěž o ceny – hlavní cena skútr

Seminář **Zásadní změny v zákoníku práce v roce 2017 z pohledu praxe** – 7. 2. 2017, seminář bude zaměřen na seznámení se základními změnami, které předmětná novela zákoníku práce přináší, jejich porovnání se stávající právní úpravou, a v neposlední řadě na praktické dopady těchto změn pro personální a mzdovou praxi.

Seminář **Daňové a účetní aktuality 2017** – 4. 4. 2017, cílem tohoto semináře je rozbor vybraných ustanovení zákona o dani z příjmů, zákona o DPH a účetnictví ve vzájemných souvislostech.

Více informací o všech akcích OHK Třebíč na www.ohktrebic.cz