

Dle rozdělovníku

Obecní úřad Ř/NOV		
Došlo: 31. 8. 2018		
MMJ/2018	Pril 16	Vyř. [podp.]

Váš dopis ze dne

číslo jednací

vyřizuje / telefon

Jihlava

SZ-MMJ/OD/27392/2018 Ing. Hynek Schimmer / 565 593 511 31. 8. 2018
 MMJ/OD/120184/2018-SchH
 UID: Jihlv18v019u9

Rozhodnutí

Magistrát města Jihlavy, odbor dopravy, jako silniční správní úřad příslušný podle § 40 odst. 4 písm. a) zákona č. 13/1997 Sb., o pozemních komunikacích, ve znění pozdějších předpisů, (dále jen zákon o pozemních komunikacích) rozhodl podle § 24 zákona o pozemních komunikacích ve věci žádosti o povolení uzavírky pozemních komunikací výše uvedeného účastníka řízení – žadatele

takto:

Magistrát města Jihlavy, odbor dopravy, po projednání s Policií ČR, Krajského ředitelství kraje Vysočina, územního odboru vnější služby, dopravního inspektorátu Jihlava (dále jen Policií ČR) a po projednání s dotčenými orgány a osobami, podle ust. § 24 zákona o pozemních komunikacích a podle ust. § 39 vyhlášky č. 104/1997 Sb., kterou se provádí zákon o pozemních komunikacích, **vyhovuje** žádosti doručené odboru dopravy **dne 28. 8. 2018** od účastníka řízení, kterým je firma **Skanska a.s., divize ŽS závod Morava, Křížíkova 682/34a, 186 00 Praha 8 Karlín IČ: 26271303** zastoupená firmou **Dopravní značení MŠ, s.r.o., Hruškové Dvory 74, 58601, Jihlava, IČ 27665321** a

povoluje

uzavírku úseku silnice II/405 ul. 5 května v Brtnici

a nařizuje objížďku

pro veškerá vozidla mimo vozidel VL0D z důvodu výstavby dopravního terminálu

takto:

Termín uzavírky: silnice II/405 ul. 5 května v Brtnici od **10. 9. 2018. do 31. 10. 2018**

Uzavřený úsek silnice: v úseku ul. 5 května v Brtnici

Délka uzavírky: cca 0,200 km

Obousměrná objížďková trasa pro osobní automobily bude vedena takto:

Osobní automobily z Brtnice do Okříšek (Zašovic): z Brtnice po sil. II/403 Jestřebí, Stonařov na křiž. sil. I/38 – VLEVO po sil. I/38 Dlouhá Brtnice – VLEVO na sil. III/4036 obec Brtnička, Opatov – sil. III/4028 obec Heraltice – VPRAVO sil. III/4057 Okříšky – nebo VLEVO sil. III/4056 Zašovice – případně VPRAVO po sil. II/405 obec Krahulov a rovně do Třebíče a zpět. Délka objížďné trasy 28,5 km.

Osobní automobily z Jihlavy do Okříšek (Zašovic): z křiž. II/523 s II/405 po sil. II/523 v Jihlavě – dále po sil. I/38 Jihlava, Rančířov, Čížov, Vílanec, Suchá, Stonařov, Dlouhá Brtnice – VLEVO po sil. III/4036 Brtnička, Opatov – sil. III/4028 obec Heraltice – VPRAVO sil. III/4057 Okříšky – nebo

Magistrát města Jihlavy

Masarykovo náměstí 1 (hlavní budova), 586 28 Jihlava, tel: 565 591 111
 e-mail: odbor.dopravy@jihlava-city.cz | www.jihlava.cz

VLEVO sil. III/4056 Zašovice – případně VPRAVO po sil. II/405 obec Krahušov a rovněž do Třebíče a zpět. Délka objízdné trasy 42,5 km.

Jednosměrná objízdná trasa pro osobní automobily do Třebíče po sil. I. tř. bude vedena takto:

Osobní automobily z Jihlavy do Třebíče po sil. I. tř.: z křiž. II/523 s II/405 po sil. II/523 v Jihlavě – dále po sil. I/38 Jihlava, Rančířov, Čížov, Vilanec, Suchá, Stonařov, Dlouhá Brtnice, Hladov – křiž. se sil. I/23 (Kasárna) - VLEVO po sil. I/23 obce Předín, Štětěchy, Markvartice, Červená hospoda – rovněž do Třebíče. Délka objízdné trasy 42,5 km.

Jednosměrná objízdná trasa pro nákladní automobily nad 7,5t bude vedena takto:

Nákladní automobily nad 7,5t z Brtnice do Jihlavy a Třebíče (Okříšek): z Brtnice po sil. II/405 do Jihlavy na křiž. II/523 s II/405 – VLEVO po sil. II/523 v Jihlavě – dále VLEVO po sil. I/38 Jihlava, Rančířov, Čížov, Vilanec, Suchá, Stonařov, Dlouhá Brtnice, Hladov křiž. se sil. I/23 (Kasárna) - VLEVO po sil. I/23 obce Předín, Štětěchy, Markvartice, Červená hospoda – VPRAVO do Třebíče – (délka objízdné trasy 42,5 km) nebo VLEVO obec Krahušov, Petrovice, Okříšky – (délka objízdné trasy 55 km).

Nákladní automobily nad 7,5t z Třebíče do Jihlavy (Brtnice): z křiž. I/23 s II/410 v Třebíči po sil. II/410 obec Stařeč, Rokytnice nad Rokytinou, Želetava na křiž. se sil. I/38 – VPRAVO po sil. I/38 (Kasárna), Hladov, Dlouhá Brtnice, Stonařov, Suchá, Vilanec, Čížov, Rančířov, Jihlava – VPRAVO po sil. II/405 do Brtnice. Délka objízdné trasy 51,0 km.

Veřejná linková osobní doprava (VLOD) nebude uzavírkou dotčena:

Po silnici II/405 ve výše uvedeném úseku dle dopravnímu úřadu dostupných informací v současné době provozuje veřejnou osobní linkovou dopravu vnitrostátní (dále VLOD) tento dopravce:

ICOM transport a.s., Jiráskova 78, 587 32 Jihlava, tel. 565437316, www.icomtransport.cz, info@icomtransport.cz

TRADO-BUS, s.r.o., Komenského nám. 137, 674 01 Třebíč, tel. 568 606 605

TREDOS, spol. s r.o.

Dopravní obsluha zastávek nebude měněna, ani nedojde k přemístění žádné zastávky VLOD. Veškerá vozidla VLOD budou propuštěna stavenišťem po ul. 5. května v Brtnici !!!

Vymezení těchto vozidel bude vhodným způsobem vyznačeno na přechodném dopravním značení na začátku a konce staveniště.

Veškeré dopravní značení bude provedeno dle schválených situačních nákresů, které jsou nedílnou součástí rozhodnutí zasílaného žadatelí.

Pro uzavírku silnice se stanovují tyto podmínky:

- 1) Na návrh místní úpravy, po písemném vyjádření Policie ČR, Krajského ředitelství kraje Vysočina, územního odboru vnější služby, dopravního inspektorátu Jihlava (dále jen Policie ČR DI) rozhodl odbor dopravy Magistrátu města Jihlavy tak, jak je výše uvedeno. Žadatel zajistí označení uzavírky před jejím započítím dopravním značením stanoveným dle § 77 odst. 1 písm. c) zák. č. 361/2000 Sb., ve znění pozdějších předpisů, odborem dopravy Magistrátu města Jihlavy, Městským úřadem v Třebíči a Krajským úřadem Kraje Vysočina, po písemném vyjádření policie ČR DI. Orientační situační plánec vedení objízdných tras je nedílnou přílohou rozhodnutí zasílaného žadatelí.
- 2) Osazení dopravního značení bude provedeno podle grafické přílohy, bude v souladu s ustanoveními zákona o silničním provozu, vyhlášky č.294/2015 Sb., kterou se provádí zákon o silničním provozu a bude splňovat požadavky ČSN EN 12899-1 „Stálé svíslé dopravní značení“ a

další související předpisy a normy. **Grafická příloha dopravního značení (situace rozmístění dopravních značek) je nedílnou součástí tohoto rozhodnutí zasílaného žadateli!! Jako závaznou metodickou pomůcku lze dále použít „Zásady pro dopravní značení na pozemních komunikacích vydání II.“ – TP 66 vydané Centrem dopravního výzkumu Brno.**

- 3) Zhotovitel prací zajistí udržování tohoto dopravního značení v řádném stavu po dobu provádění prací a jeho odstranění po skončení uzavírky. Zároveň bude provedena pasportizace povrchů komunikací objízdných tras pro potřeby případných oprav.
- 4) Zástupcům policie ČR DI zůstává vyhrazeno právo kontroly značení a je nutno respektovat případné další pokyny tohoto orgánu.
- 5) **Zhotovitel stavby umožní vždy průjezd do přilehlých firem a nemovitostí, buď z jedné, nebo druhé strany opravovaného úseku silnice – po staveništi, včetně zákazníků a zaměstnanců těchto firem. Vymezení těchto osob bude vhodným způsobem vyznačeno na přechodném dopravním značení na začátku a konce staveniště.**
- 6) V souladu s ustanovením § 24 odst. 1 zákona o pozemních komunikacích nikdo nemá nárok na náhradu případných ztrát, jež mu vzniknou z důvodu uzavírky nebo objíždky.

Zodpovědná osoba: Za splnění podmínek tohoto rozhodnutí zodpovídá žadatel: Skanska a.s., divize ŽS závod Morava, Křížíkova 682/34a, 186 00 Praha 8 Karlín IČ: 26271303

kontaktní osobou za žadatele je určen **Petr Vejražka tel: 737257335**

zodpovědná osoba dopravního značení je: **Milan Šerý tel.č.: 728628231**

V případě neplnění stanovených podmínek může silniční správní úřad toto udělené povolení podle § 24 odst. 4 silničního zákona omezit nebo zrušit !!!

Odůvodnění

Dne 28. 8. 2018 podal žadatel žádost o uzavírku silnice II/405 ul. 5 května v Brtnici z důvodu Výstavby dopravního terminálu v Brtnici. Z předložených dokladů, ústního projednání a získaných podkladů pro rozhodnutí silniční správní úřad dospěl k závěru, že povolením uzavírky v souladu s tímto rozhodnutím, dojde k co nejméně negativnímu ovlivnění silničního provozu a ve věci rozhodl.

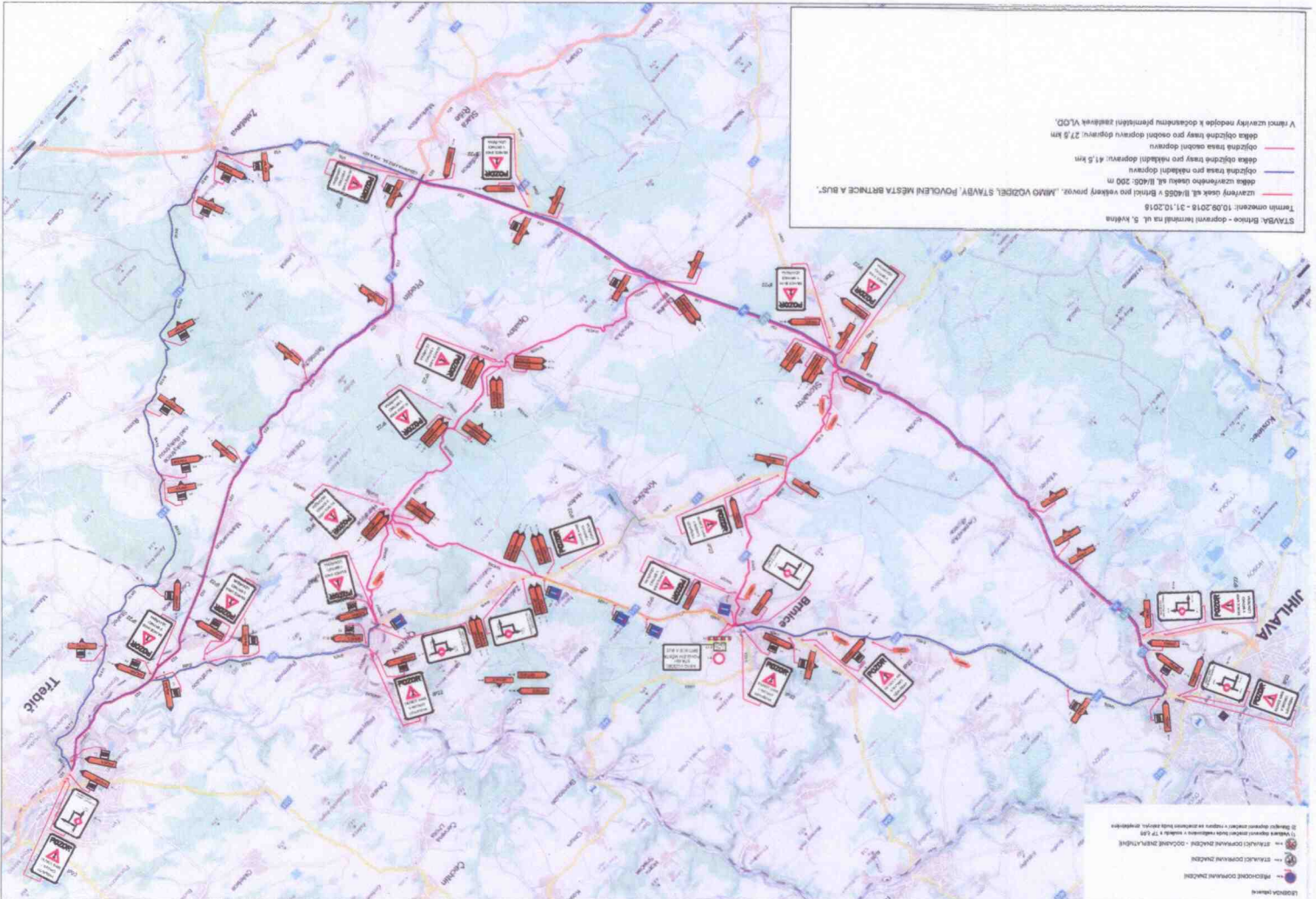
Po projednání uzavírky dle § 24 silničního zákona dospěl silniční správní úřad k závěru, že při dodržení stanovených podmínek je možné žádosti vyhovět a rozhodl tak, jak je ve výroku uvedeno.

Poučení o odvolání

Proti tomuto rozhodnutí může účastník řízení, kterému se oznamuje, podat ve lhůtě do 15 dnů ode dne jeho oznámení odvolání ke Krajskému úřadu kraje Vysočina podáním učiněným u Magistrátu města Jihlavy, odboru dopravy, který jej vydal. Odvolání proti tomuto rozhodnutí nemá dle § 24 odst. 4 zákona o pozemních komunikacích odkladný účinek.

otisk úředního razítka

Ing. Ján Tinka, v.r.
vedoucí odboru dopravy
podepsáno elektronicky



Travní náměstí: 10.09.2018 - 31.10.2018
 Úzavření úseků ul. II.4055 v Brtnici pro veškerý provoz, JIMHO VOZIDEL, STÁVKY, FOVLÉNI MĚSTA BRTNICE A BUS.
 Úzavření úseku ul. II.4055 v Brtnici pro veškerý provoz.
 odlišná trasa pro nákladní dopravu: 41,5 km
 odlišná trasa osobní dopravy: 27,5 km
 V rámci uzavřetí nedojde k dodávkám písemnosti zastávek VLOD.

LEGENDA
 PŘÍSLUŠNÉ DOPRAVNÍ ZNAČENÍ
 STAVBA DOPRAVNÍ ZNAČENÍ - COČOVANÉ ZNAČENÍ
 1) Všechny dopravní prostředky musí zastavit v zastávce a vyčkat 17.03