



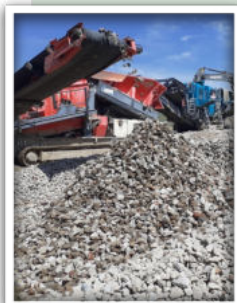
ELEKTRONICKÝ ZPRAVODAJ

PRO „ČLENY SVAZKU OBCÍ PRO KOMUNÁLNÍ SLUŽBY“

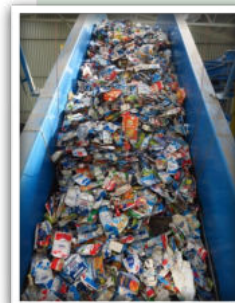
29/23



**PŘEDCHÁZENÍ
VZNIKU
ODPADŮ**



**NABÍDKA
RECYKLÁTU
ZE STAVEBNÍ
SUTI**



**NÁPOJOVÝ
KARTON
–
TŘÍDĚNÍ
A VYUŽITÍ**





LEGISLATIVA OBCÍ

USTANOVENÍ § 59 odst. 3 zákona o odpadech

Obec je povinná zajistit, aby odděleně soustředované recyklovatelné složky komunálního odpadu tvořily v kalendářním **roce 2025 a následujících letech alespoň 50 %**, v kalendářním **roce 2030 a následujících letech alespoň 60 %**, v kalendářním **roce 2035 a následujících letech alespoň 65%**, z celkového množství komunálních odpadů, kterých je v daném kalendářním roce původcem. Do výpočtu podílu mohou být zahrnuty rovněž odděleně soustředované recyklovatelné složky komunálního odpadu vznikající na území obce při činnosti nepodnikajících fyzických osob, které nejsou předávány do obecního systému.

Musíme přesvědčit občany, aby se řídili legislativní hierarchií nakládání s odpady.

Obec si musí nastavit postupy:

- Legislativa – vyhláška
- Proč to děláme: úbytek přírodních zdrojů, surovinová závislost, klimatické změny, emise, plastové odpady v mořích, atd.
- Informační strategii, ve které lidem vysvětlit pojmy jako: hierarchie nakládání s odpady, udržitelný rozvoj, uhlíková neutralita - green deal, cirkulární ekonomika, apod.
 - zpravodaj, letáky
 - besedy
 - exkurze
- Využít ke spolupráci spolky (hasiči, fotbalisti, svaz žen apod.) a jednotlivé akce v obci
- Soutěže
- Průběžná kontrola
 - osobní zodpovědnost
 - případně sankce



SNIŽOVAT MNOŽSTVÍ KOMUNÁLNÍCH ODPADŮ

ROK	2021	2022	2023	2024	2025	2026	2027	2028	2029
Kvóta na slevu mn. v kg/obyv.	200	190	180	170	160	150	140	130	120

SKLÁDKOVACÍ POPLATEK

POPLATKOVÉ OBDOBÍ V ROCE										
Dílčí základ poplatku za ukládání	2021	2022	2023	2024	2025	2026	2027	2028	2029	2030
Využitelného odpadu	800	900	1 000	1 250	1 500	1 600	1 700	1 800	1 850	1 850
Zbytkového odpadu	500	500	500	500	500	600	600	700	700	800



PŘEDCHÁZENÍ VZNIKU ODPADŮ

Jak předcházet odpadům

Předcházet vzniku odpadu znamená konat tak, že odpad nevzniká nebo že ho vzniká méně. Mezi předcházení vzniku patří i kroky, které omezují nebezpečnost vznikajícího odpadu či jeho dopady na životní prostředí a lidské zdraví.

Je několik cest, jak produkovat odpadu méně. Zaprvé je to redukce odpadu, zadruhé lze množství odpadu snížit tím, že některé produkty používáme déle (opětovné použití, půjčování, prodloužení životnosti) a za předcházení vzniku se považuje i domácí a komunitní kompostování, neboť v tomto případě se niče nezbavujeme.

Odpady produkujeme prakticky denně, každý den máme příležitost vytvořit jich méně. Začít lze i těmi nejmenšími věcmi. A hlavně začít u sebe. Jen každý sám ví, co mu vyhovuje.

Na zahradu patří kompostér

Kompostování umožňuje vrátit organickou hmotu zpátky do půdy a tím zlepšovat a dlouhodobě udržovat její úrodnost, schopnost vázat živiny a vodu. Vracení organické hmoty do půdy zvyšujeme množství uhlíku vázaného v půdě. Půda je neobnovitelný zdroj, 1 cm půdy vznikne přibliž-



ně za 100 let. Kompost obsahuje mnoho cenných živin.

Kromě kompostování může domácnost ovlivnit i množství vyprodukovaného bioodpadu. Častější sečení trávníků znamená, že musíte zpracovat více zelené hmoty. Produkce zelené hmoty se tak pohybuje od 2 tun na 1 hektar u předzahrádek až po 4 až 15 tun na 1 hektar u sečených ploch. Proto i zde je vhodná přiměřenost. Časté sečení neprospívá biodiverzitě.

Stop plýtvání potravinami

V českých popelnicích naleznete v průměru asi 40 až 75 kg bioodpadu v přepočtu na 1 obyvatele a rok. Z rozborů tohoto odpadu se zjistilo, že nezanedbatelnou část (až polovinu) tvoří vyhozené potraviny (nesněžené či ještě zabalené jídlo). Pokud Vás toto téma oslovuje, doporučujeme se seznámit se s projektem Zachraň jídlo (www.zachranjidlo.cz). Naleznete zde mnoho zajímavých návodů, jak zefektivnit nakupování, jak potraviny skladovat, ale i tipy na zajímavé recepty. Mnohé zde uvedené rady znali naše babičky a dědové a my je zapomněli. Vždy je to o nápadu.

Ne, reklamním letákům

V jedné poštovní schránce ročně končí 15 až 20 kg reklamních letáků a časopisů. Máte-li na své schránce oznámení „NEVHAZUJTE REKLAMNÍ MATERIÁLY, PROSÍM“, množství letáků ve schránce se významně sníží. Protože Česká pošta eviduje počet domácností, které odmítají reklamu, dlouhodobě tím přispějete i ke snížení jejich tisku.

Tříděný sběr papíru (modré kontejnery) z jedné poštovní schránky stojí cca 100 Kč.

Omezení zbytečných obalů a výrobků na jedno použití

Obaly tvoří asi 30 % hmotnosti a 50 % objemu našich odpadů (z domácností) a je mnoho důvodů, proč minimalizovat jejich spotřebu. Například plastových obalů už spotřebováváme tolik, že každý z nás by jimi zaplnil celý žlutý kontejner (1100 litrů). Do měst není možné ani tolik nádob umístit, není pro ně dost místa. Část plastových obalů nejde také v současnosti recyklovat. Opakovaně můžeme používat sáčky, krabičky i láhve na stáčené produkty.



U nákupní tašky není důležité, z jakého je vyrobena materiálu, ale zda jde opakovaně a dlouho používat. Přestože hliníkové obaly jdou dobře recyklovat, přesto je nedoporučujeme. Jejich výroba je příliš energeticky náročná. Ztráta energie při recyklaci je příliš vysoká (25 % a více).

Pítí vody z kohoutku

PET láhve svým objemem zabírají významnou část prostoru v kontejnerech na tříděný sběr plastů. Důsled-





ným zmáčknutím PET láhví lze snížit jejich objem a tedy i náklady na jejich sběr třikrát. Alternativou k vodě v PET lahvích je pití vody z vodovodu, pramenů a studánek. Kohoutková voda patří k nejpřísněji sledovaným produktům, většina měst a obcí má její kvalitu velmi dobrou. Pokud Vám vadí chlór, je možné nechat vodu odstát, případně ji přefiltrovat. Doporučit lze také pití teplé vody (tělu ušetříte energii nutnou pro její ohřev). Ochutit ji můžete citrónovou šťávou či bylinkami.

Látkové pleny

Většina z nás ještě byla odchována v klasických látkových plenách, které se nejčastěji vyrábějí z bavlny. V devadesátých letech je na našem trhu doslova převládaly papírové jednorázové pleny. Jejich používání ale není ohleduplné k životnímu prostředí. Kromě vyšší spotřeby surovin a energie jsou problematické i kvůli obtížné recyklovatelnosti. Jednorázové pleny se rozpadají v řádu dvou až tří stovek let a jedno dítě díky jednorázovým plenám vyprodukuje až jednu tunu odpadu.

Opravit, půjčit si, darovat

O míře dopadu výrobku na životní prostředí rozhoduje velmi často jeho životnost. Proto se říká, že výrobky na jedno použití mají velký dopad. Smysl má i věci opravovat. Na podporu prevence bylo nově sníženo DPH pro opravný obuví, oblečení a kol. Ze stejného důvodu je lepší si věci, které nepoužíváme často, půjčit či sdílet (auta, kola, lyže, nářadí, některé typy oblečení a tak dále).



Naše společnost je bohatá. V důsledku toho máme doma mnoho věcí, z kterých jen stíráme prach a nepotřebujeme je. Jednou z možností, co s nimi lze udělat, je darovat je potřebným. Již mnoho měst má na svém území rozmístěny kontejnery na textil, hračky, sportovní potřeby. V řadě měst začali budovat tzv. REUSE centra, kam lze nepotřebné věci odložit a jiný si je může za mírnou cenu koupit. Velká města začala budovat tzv. nábytkové banky. Darovaný nábytek mohou získat potřební, ale také začínající rodiny či studenti.

Nepotřebné věci lze nabídnout prostřednictvím webu (www.nevyhazujto.cz) nebo je prodat přes sociální sítě. Již tradici mají bazary nebo dobročinné obchody. V Třebíči máme „Centrum věcí pro druhou šanci“ (ReUse). Darování má i svoji odvrácenou část. Pouze 15 % sebraného textilu a oblečení se využije v ČR pro charitativní účely. 45 % se vyváží do chudších zemí. Zde ale tyto „dary“ mohou narušit tradiční ekonomiku. Se 40 % sebraného textilu (především s umělými vlákny) se neví, co počít. Firmy, které textil sbírají, navrhují, aby se páčil.

SEMINÁŘ „DEJME ODPADŮM DRUHOU ŠANCI“

Dne 02. - 03. 11. 2023 proběhl tradiční dvoudenní seminář k problematice odpadového hospodářství, který pořádala autorizovaná obalová společnost EKO-KOM, a.s., na podporu odpadového hospodářství ve městech a obcích Kraje Vysočina určený starostům, zastupitelům a pracovníkům v odpadovém hospodářství obcí v Kraji Vysočina. Součástí akce byl SWAP, který se vydařil. Zbytek oblečení, který nebyl "vyswapován", bude předán místnímu bazaru Baltazar, který patří pod Diecézní charitu Brno a podporuje sociálně slabé.





NOVÝ KOLEKTIVNÍ SYSTÉM „NEVAJGLUJ“ PODPOŘÍ V OBCÍCH ÚKLID NEDOPALKŮ

S náklady na úklid nedopalků, jejich sběr a likvidaci nyní pomůže obcím kolektivní systém NEVAJGLUJ a.s., který vznikl na základě dohody výrobců tabákových výrobků a v těchto dnech obdržel oprávnění k provozu od Ministerstva životního prostředí. Podnět k jeho vzniku dal zákon o jednorázových plastech, podle něhož také nedopalky ohrožují životní prostředí. Nedopalky cigaret hyzdí mnohá veřejná prostranství, parky, okolí zastávek a venkovních posezení. Obce a města musí investovat čas, energii i peníze do jejich úklidu a odstraňování.

Hlavní povinností kolektivního systému provozovaného společností NEVAJGLUJ a.s. bude zajištění úhrad na úklid, soustředování a další nakládání s odpady tabákových výrobků s filtry (nedopalky). Tyto úhrady budou financovány z prostředků výrobců, kteří tabákové výrobky uvádějí na trh. Neméně důležitým cílem bude osvěta veřejnosti, zaměřená na omezení odhazování nedopalků v obcích mimo určené sběrné nádoby (tzv. littering). Více informací naleznete na webu -

www.nevajgluj.cz

5 VĚCÍ, KTERÉ POTŘEBUJEŠ VĚDĚT O NEDOPALCÍCH:

1. Nedopalky z cigaret jsou jedním z nejrozšířenějších zdrojů plastového odpadu na světě.
2. Nedopalek odhozený na zem se rozkládá až 15 let.

3. Nedopalky z cigaret odhozené v přírodě představují znečištění životního prostředí.

4. Nedopalek neházej na zem, do přírody ani do kanálu. Zahod' ho do koše a pomoz životnímu prostředí.

5. Nedopalky ve smíšeném komunálním odpadu podporují jeho spalování.

Zdroj: NEVAJGLUJ.CZ



NABÍDKA RECYKLÁTU ZE STAVEBNÍ SUTI

Recyklát se vyrábí ze stavebních sutí, které obsahují kameny, beton, cihly, tašky a keramické výrobky. Vzniká přímo v Odpadovém centru Petrůvky, které disponuje skládkou pro tyto druhy odpadu s kapacitou 30 000 tun.

Stavební suť, ze které recyklát pochází,

je do Odpadového centra přijímána přímo od občanů, ze sběrných dvorů, nebo od právnických osob, tedy stavebních firem. Recyklát, který z tohoto stavebního odpadu vznikne, lze bez jakýchkoli rizik použít nejen pro úpravy jiných staveb, např. obecních komunikací: polních cest a pod dláždě-





ní chodníků, nebo pro odvodnění terénu drenážemi. Recyklát z Odpadového centra Petrůvky není škodlivý pro životní prostředí, což dokládají i laboratorní testy provedené po drcení materiálu. Případným zákazníkům tyto dokumenty pro případnou budoucí kontrolu stavby ze strany státních orgánů rádi

poskytneme.

Cena pro obce a jejich občany je stanovena na 95 Kč/t bez DPH, včetně nakládky.

Tato cena je platná pro všechny tři frakce, ze kterých si může zájemce libovolně vybrat podle svých potřeb. Jedná se o frakce 0-16, 16-63 a 63-150 mm.

Bližší informace a objednávku recyklátu a nakládky lze dohodnout:

OC Petrůvky

Kamil Černý

tel.: 724 936 887

e-mail: k.cerny@esko-t.cz

KÁVOVÝ LÓGR NAD ZLATO ANEB JAK ZPRACOVAT ORGANICKÝ ODPAD Z KÁVY

Na celém světě se každý den vypije více než 2,25 miliardy šálků kávy. Jakým způsobem sedlina skončí? Až v 90 % na skládce smíchaná s dalším odpadem.

KDE VŠUDE NAJDEME KÁVOVÝ LÓGR?

To, že existuje spousta produktů, v nichž lze kávovou sedlinu průmyslově najít vás asi nepřekvapí. Možná vás ale překvapí fakt, že kávovou sedlinu lze použít i jako mouku na pečení. Využívá se i v módním průmyslu, vyrábí se z ní boty nebo oblečení. Slouží k výrobě nábytku a dekorací, ale najdete i „lógrové“ nádoby. V roce 2017 dokonce autobusy v Londýně začaly jezdit na kombinaci extrahovaného oleje z kávového odpadu s naftou. Fantazii se meze nekladou.

Několik tipů, jak můžeme individuálně využít organický odpad z kávy:

1) HNOJTE A KOMPOSTUJTE

V první řadě se nabízí kompostování. Kdo má vlastní zahradu, ten to má jedno-dušší. Kávová sedlina totiž uvolňuje biologickým rozkladem do půdy a ke kořenům rostlin dusík, draslík a fosfor a zároveň odrazuje škůdce, jako jsou mravenci nebo slimáci.

Naopak přitahuje žížaly, které pomáhají provzdušňovat a zkvalitňovat zeminu. Pokud nemáte přístup k zahradě, můžete využít hnědé popelnice na biologický odpad, které už dnes najdete téměř v každém městě.

2) VYTVOŘTE SI DOMÁCÍ PEELING

Káva se používá v průmyslu jako abrazivo pro tryskání (stejně jako skořápky ořechů). Tak proč ji nepoužít i v kosmetickém průmyslu? Vytvořte si domácí peeling, pleťovou masku nebo šampón. Dle studií dokonce podporuje růst vlasů.

3) POUŽIJTE JI JAKO BARVIVO

Použitá kávová sedlina je skvělou přírodní alternativou chemických barviv. Použití je jednoduché. Navlhčete ji a použijte k barvení látek, o Velikonočních třeba k barvení vajíček, nebo ji naneste na vlasy a přírodně je ztmavte.

4) V ZIMĚ MÍSTO SOLI NA CHODNÍCÍCH

To, že se na namrzlé chodníky solí asi víte. Ale už jste slyšeli to, že se na ně sype kávová sedlina? Je to mnohem ekologičtější a udržitelnější. Tento způ-

sob posypu už praktikují ve Finsku a nově to zavádějí také v polském Krakově.

KAM MŮŽEME KÁVOVOU SEDLINU VYTRÍDIT

Pokud nechcete využít žádnou z daných možností, najdete si alespoň nejbližší hnědou popelnici na biologický odpad, kterou už dnes najdete téměř v každém městě. Navíc do těchto popelnic můžete vyhodit i papírové filtry, které se rozloží spolu s kávou. Je na vás, který způsob zvolíte. Jen myslete na to, že než kávovou sedlinu vyhodíte do koše, lze ji ještě využít mnoha / několika způsoby. I drobnou změnou nejenže přispějete ke zlepšení životního prostředí, ale ušetříte i pár korun.



Zdroj: KAVASPOJUJE.CZ



NÁPOJOVÝ KARTON – TŘÍDĚNÍ A VYUŽITÍ

Nápojové kartony, obecně známé jako tetrapaky, jsou kompozitní (neboli kombinované) obaly, které jsou složeny z několika druhů materiálů. Přibližně tři čtvrtiny tvoří celulóza vyrobená ze dřeva – tedy z obnovitelného přírodního zdroje.

Podle LCA analýzy životního cyklu výrobků z roku 2009 zpracované v rámci celoevropského trhu nezávislými odborníky patří nápojové kartony z hlediska udržitelnosti obalů k neohleduplnějším obalům vůči životnímu prostředí. Studie také uvádí, že díky použití nápojových kartonů jako obalů pro trvanlivé potraviny je možné snížit produkci skleníkových plynů až o 60 % ve srovnání se sklenicí, o 54 % v porovnání s plechovkou a o 36 % ve srovnání s plastovými sáčky na trvanlivé potraviny.

Nápojové kartony se v ČR třídí od roku 2003. Sbírají se v rámci tříděného sběru stejně, jako je tomu u papíru, plastů, skla. V našem regionu se bírají společně s plasty. Patří tedy do ŽLUTÝCH kontejnerů. Na naší dotřídňovací lince se vytrídí. EKO-KOM uvádí, že dosažená míra recyklace nápojových kartonů v ČR za rok 2020 byla 24 %, přitom každoročně se v České republice uvede na trh 18 000 tun těchto obalů.

Tím, že občané mají možnost do ŽLUTÝCH kontejnerů odkládat kovové

obaly, nápojové kartony a směsné platové obaly, je tato možnost nazvána MULTIKOMODITNÍ sběr. V rámci barevných kontejnerů je v současnosti obcemi a městy vítána, jelikož přináší mnohé výhody. Jednou z nich je ještě vyšší míra efektivity sběru formou barevných kontejnerů pro více složek tříděných odpadů. Výhodou pro ob-



čany je pak větší komfort v docházkové vzdálenosti ke sběrným nádobám s vyšším počtem komodit, které lze třídít.

Nápojové kartony z nádob na multi-komoditní sběr jsou, stejně jako ty z jednodruhových nádob na tříděný sběr, nejprve převezeny v rámci jednoho

svozu na třídící linku, kde jsou roztrženy na jednotlivé frakce. Ty následně putují ke zpracování do dalších specializovaných zařízení, kde jsou dále materiálově či jinak využity.

DRUHY NÁPOJOVÝCH KARTONŮ

Nápojové kartony lze podle složení vrstev materiálů rozdělit na ASEPTICKÉ, které obsahují hliníkovou fólii a umožňují uchování nápojů a potravin bez přidání konzervantů po dlouhou dobu, a na NEASEPTICKÉ, bez hliníkové fólie, které slouží pro pasterované nápoje a potraviny. Nápojové kartony dále obsahují vrstvy polyethylenu (PE), který brání úniku tekutin a chrání obsah, a dále vrstvu papíru, který dodává obalu pevnost a tvar.

VYUŽITELNÁ SUROVINA

Papír použitý k výrobě nápojových kartonů má dlouhá celulózová vlákna, která jsou kvalitní a lze je až 6x recyklovat. Odpadní nápojové kartony proto většinou zpracovávají papírny, jež jsou vybaveny metodou separace plastových a hliníkových fólií. Recyklovaná papírová vlákna se využívají ve výrobě nových papírenských produktů a zbylé polymery a hliník se využívají buď energeticky, nebo pomocí technologií, které jim umožní nový život v podobě různých druhů produktů jako jsou přepravky a fólie (např.: papírna Stora Enso v Polsku). V ČR není





zatím žádná taková papírna, nicméně je v ČR několik zpracovatelských zařízení, které se zaměřují na separované plastové a hliníkové fólie z nápojových kartonů (např.: Plastigram Industries (PGI) vyrábí LDPE a HDPE regranulát a hliníkový prášek pro další využití a zpracování). Odpadní nápojový karton je v ČR využíván také k výrobě panelových stavebních desek – např.: tzv. PackWall desek, které slouží jako plnohodnotná alternativa dřevovláknitých a sádkartonových stavebních prvků.

Mezi vytříditelné nápojové kartony patří například krabice jakýchkoli velikostí, barev a tvarů od mléka a mléčných nápojů, džusů, či vín označených C/PAP, 81 nebo 84.

Nápojové kartony je vhodné před vytříděním vypláchnout malým množstvím vody, případně je sešlápnout. Plastová víčka lze ponechat. Naopak není vhodné, aby obaly obsahovaly zbytky nápojů a potravin.

Zdroj: SAMOSEBOU.CZ

RECYKLACE MOBILNÍCH TELEFONŮ

► Celosvětově se v průměru zre-cykluje pouze 10% mobilních telefonů, v České republice ještě podstatně méně – cca 6%. Přitom se jedná o nejčastěji obměňovanou elektroniku, kterou používáme jen pár let.



MOBILY MĚNÍME ČÍM DÁL RYCHLEJI

Za rok 2022 se na celém světě prodalo 1,35 miliardy mobilních telefonů. Většinu nových modelů zákazníci pořizují jako náhradu starého přístroje. V průměru využíváme mobilní telefon 3,5 roku, mladší generace dokonce jen 2 roky. Poté ho měníme za nový. V České republice se každý den prodá zhruba 8 500 mobilních telefonů, což znamená 3,1 milionu nových telefonů ročně.

MOŽNOSTI SBĚRU A RECYKLACE

Starý telefon v žádném případě nepatří do běžného odpadu. Z elektrozařízení se uvolňuje velké množství škodlivých

látek.

Kam správně mobilní telefon vytřídít? Možností je několik:

- ♻️ Telefon vhodíte do červeného kontejneru na elektroodpad
- ♻️ Telefon odvezete na sběrný dvůr
- ♻️ Využijete výkup starých telefonů
- ♻️ Odnesete starý telefon prodejci, který se postará o likvidaci
- ♻️ Využijete služeb neziskových organizací zabývajících se sběrem mobilních telefonů

Fungující mobil zkuste prodat nebo darovat. Využit k tomu můžete třeba online bazary.



+420 800 100 879



info@svazek-sluzby.cz



www.svazek-sluzby.cz
www.facebook.com/eskotrebic

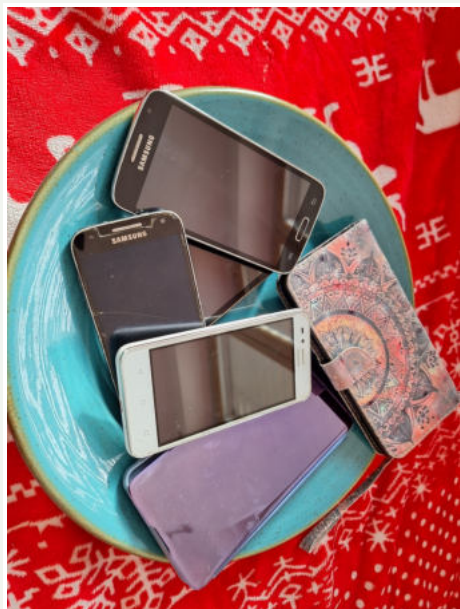


Hrotovická 232
674 01 Třebíč



SBĚR STARÝCH MOBILŮ

Pokud se rozhodnete vyzkoušet výkup telefonů, vyhledejte si na internetu prodejce, kteří tuto službu nabízejí. Většinou je možnost výkupu vázána na nákup nového zařízení ve stejné prodejně. S odběrem starých telefonů vám mohou pomoci mobilní operátoři.



RECYKLACE MOBILNÍCH TELEFONŮ

Pokud se telefon dostane zpět k prodejci elektroniky nebo do tříděného elektroodpadu, bude zrecyklován. Způsobů je hned několik, využívají se totiž rozdílné technologie. Nejčastější způsob recyklace telefonů spočívá v oddělení krytu a baterie, která se recykluje zvlášť. Zbytek mobilu se rozdrtí a vyseparují se jednotlivé materiály. Z těch je možné opět vyrábět, ať už nová zařízení nebo jiné výrobky. Při recyklaci mobilů se znovu využije 90% materiálů.

MATERIÁLY, KTERÉ ZÍSKÁME RECYKLACÍ

Mobilní telefony obsahují významné množství drahých kovů. Díky recyklaci se mohou znovu využít ve výrobě a není nutné je těžit. Podle společnosti Asekol je možné z mobilního telefonu zrecyklovat například:

- 61 g plastů
- 19 g mědi
- 13,5 g hliníku

- 10 g manganu
- 1 g lithia a niklu
- 0,24 g stříbra
- 0,04 g zlata

Díky recyklaci mobilů se snižuje nejen spotřeba nových surovin, ale i množství energie, která je potřeba pro těžbu a dopravu materiálu.

BUDOUCNOST

Trochu více udržitelnosti by do světa mobilních telefonů mohly přinést příští roky. Někteří výrobci již nehledí výhradně jen na profit, ale snaží se přicházet s ekologičtějšími přístroji rovnou z výroby. K menšímu plýtvání přírodních zdrojů by měla přispět také nová pravidla recyklace baterií schválená Evropskou unií. Ta zavádí mimo jiné povinnost opatřit baterii QR kódem, na jehož základě půjde snadno dohledat přesné složení nebo údaje o životnosti. Podobné kroky by měly vést k vyššímu počtu zrecyklovaných baterií.

Zdroj: SROVNEJTO.CZ

JAK MÁ VYPADAT MÍSTO SOUSTŘEĐOVÁNÍ KOMUNÁLNÍCH ODPADŮ V OBCI

Odpověď přináší **Lucie Ješátková, tisková mluvčí Ministerstva životního prostředí:**

Předpokládáme, že jde o místo soustřeďování komunálních odpadů v obci. Pojem sběrné místo předepisuje v odpadovém hospodářství nepoužívají.

Pro místo soustřeďování komunálních odpadů se uplatní obecné požadavky

na soustřeďování odpadu podle zákona č. 541/2020 Sb., o odpadech a vyhlášky č. 273/2021 Sb., o podrobnostech nakládání s odpady.

Nejdůležitější je v tomto ohledu § 5 vyhlášky o podrobnostech nakládání s odpady:

§ 5 Technické podmínky soustřeďování odpadu

(1) Odpady musí být soustřeďovány v prostředcích, které

- a) jsou odolné proti chemickým





vlivům odpadů, pro které jsou určeny,

b) splňují technické požadavky k nakládání s chemickými látkami a směsmi se stejnými vlastnostmi jako mají odpady, pro které jsou určeny,

b) jsou odlišeny tvarem, barvou nebo značením od prostředků nepoužívaných pro nakládání s odpady a od prostředků určených k soustřeďování jiných druhů odpadů,

c) svým provedením zajišťují bezpečnost při jejich obsluze, a pokud nejsou určeny pro jednorázové použití, i při jejich čištění a desinfekci

e) svým provedením nebo v kombinaci s technickým provedením a vybavením místa, v němž jsou umístěny, zabezpečují ochranu okolí před únikem odpadů a před emisemi nebo zápachem a zároveň chrání odpad před nežádoucím znehodnocením, zneužitím nebo odcizením a

f) jsou umístěny tak, aby byla

zajištěna bezpečnost při jejich obsluze, požární bezpečnost, dostupnost a možnost obsluhy mechanizačními a dopravními prostředky.

(2) *Prostředky pro soustřeďování komunálního odpadu splňují požadavky podle odstavce 1, pokud odpovídají příslušným technickým normám ČSN EN 840 Pojízdny kontejnery pro odpad a recyklaci a ČSN EN 13071 Stacionární kontejnery na odpad.*

(3) *Odpady mohou být soustřeďovány mimo soustřeďovací prostředky, pokud plocha, na které jsou soustřeďeny, zajišťuje v nejvyšší míře splnění požadavků odstavce 1 písm. a) a b) a d) až f). Toto místo je ohraničeno a označeno tak, aby bylo zřejmé, že věci zde umístěné jsou odpadem včetně označení kódu a názvu druhu odpadu.*

(4) *V případě soustřeďování sedimentů v místě vzniku odpadu se do vzdálenosti 100 m od hrany vodní plochy za místo vzniku odpadu považují pozemky koryta vodního toku, vodní nádrže, vodní plochy, kde byly vytěženy, a pozemky s těmito pozemky bezprostředně sousedící.*

Z hlediska předpisů v oblasti životního prostředí žádné omezení pro typ pozemku podle katastru nemovitostí nevyplývá.

Zdroj: MZP.CZ



NEJČASTĚJŠÍ CHYBY PŘI TŘÍDĚNÍ

Často v barevných nádobách končí odpad, který do nich nepatří. V krátkém souhrnu vám představíme nejčastější chyby, které se při třídění dělají.

KRABICE OD PIZZY

Víte, že **mastnota hraje zásadní roli i v případě odpadu papírového**? Typickým příkladem je krabice od pizzy. Ano, je sice papírová, ale obvykle taky

pěkně mastná. Proto ji nevyhazujte do modrého kontejneru, nýbrž do toho na směsný komunální odpad. Stejně tak tam nepatří ani použité kapesníčky, vlhčené ubrousky, voskovaný nebo laminátový papír.

SKLA A ZRCADLA

Největší chybou při třídění skla je automatické vyhazování okenních ta-

bulí do čirého skla. Tabule jsou většinou barevné. Vidět to je vždy na lomu nebo na hraně skla. V nádobách na sklo by v žádném případě neměly končit zrcadla, střepy z keramiky nebo autoskla.

TUBA OD ZUBNÍ PASTY

Ačkoliv je na první pohled plastová, do žlutého kontejneru nepatří. Tuba od zubní pasty bývá totiž na své vnitřní



+420 800 100 879



info@svazek-sluzby.cz



www.svazek-sluzby.cz
www.facebook.com/eskotrebic



Hrotovická 232
674 01 Třebíč



straně potažena **hliníkovou folií**. Její místo je tak ve smíšeném odpadu.

NÁKUPNÍ ÚČTENKY

Také jednou za čas ulehčíte své peněžence a zbavíte ji starých, nepotřeb-

ných účtenek? Pokud jejich další cesta putuje do koše s papírem, je to špatně. Účtenky totiž obvykle bývají tištěny na **termopapír**, a ten představuje při následné recyklaci problém. Vyhazujte je proto do smíšeného odpadu.

cestovní hrnek.

NÁPOJOVÉ KARTONY

Papírové kartony od nápojů, třeba od mléka nebo džusu, jsou obvykle tvořeny **několika dalšími vrstvami materiálu**. Proto je nevyhazujeme do modrého kontejneru. Správně bychom je měli odkládat do nádob žlutých.

OBALY OD SUŠENEK NEBO CHIPSŮ

Sáčky od potravin, jako jsou například brambůrky, sušenky, ale třeba i koření, nejčastěji patří do smíšeného odpadu. Jednoduchou pomůckou při jejich třídění vám může být vnitřní strana obalu – je-li **stříbrná**, znamená to, že je materiál **potažen hliníkem**. Proto mu nenáleží místo mezi plasty.



PAPÍROVÉ KELÍMKY OD KÁVY

Do kontejneru na papír bychom neměli házet ani jednorázové kelímky z kaváren. Možná vypadají, že jsou vyrobeny pouze z papíru, ve skutečnosti však **obsahují i plast**. Bez něho by vám totiž káva z kelímku protekla. Šup s nimi proto do směsi - černého kontejneru. A pokud se chcete k životnímu prostředí zachovat ještě lépe, přineste si na nápoj vlastní

Zdroj: MZP.CZ



DEJTE VAŠIM ODPADŮM ŠANCI NA NOVÝ ŽIVOT



SKLO



PAPÍR



PLAST



KOV

Zajímá Vás, jak probíhá recyklace
skla, papíru, plastů a kovů?
Navštivte www.jaktridit.cz
a dozvíte se ještě více.



PŘÁNÍ
(PAPÍR)



BALICÍ PAPÍR
(PAPÍR)

BUBLINKOVÁ FOLIE
(PLASTY)

KARTONOVÁ KRABICE
(PAPÍR)

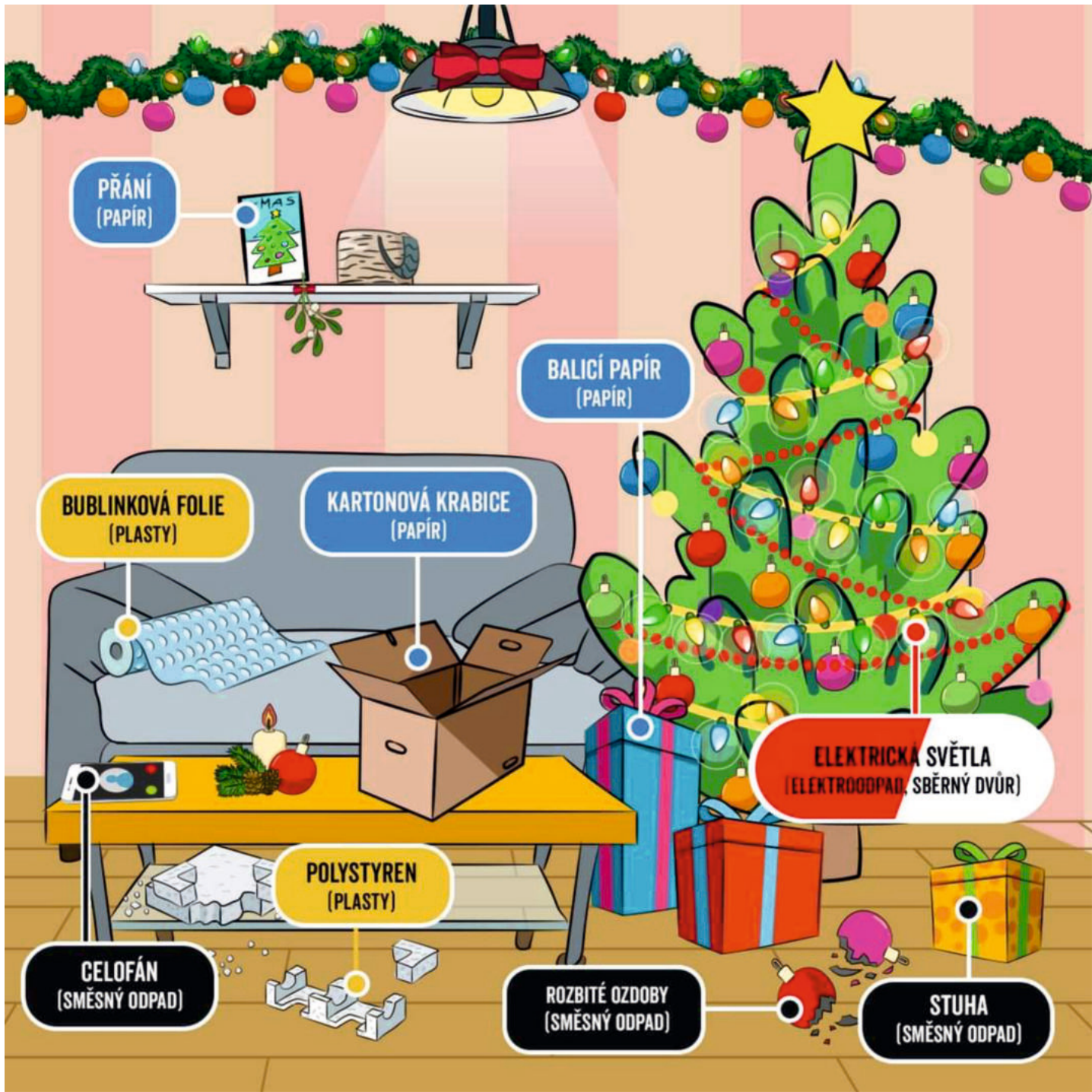
ELEKTRICKÁ SVĚTLA
(ELEKTROODPAD, SBĚRNÝ DVŮR)

POLYSTYREN
(PLASTY)

CELOFÁN
(SMĚSNÝ ODPAD)

ROZBITÉ OZDOBY
(SMĚSNÝ ODPAD)

STUHA
(SMĚSNÝ ODPAD)



PŘEHLED RECYKLAČNÍCH SYMBOLŮ



PET



HDPE



LDPE



PP



PS

PLASTY



1



2



4



5



6



7

PAPÍR



PAP



20



21



22



GL



70



71



72

SKLO

KOVY



FE



AL



40



41



C/PAP



81



84

NÁPOJOVÉ
KARTÓNY



Svazek obcí
pro komunální služby

ESKO-T

POUR FÉLICITER
2024

PŘEJEME PŘÍJEMNÉ PROŽITÍ VÁNOČNÍCH SVÁTKŮ
A MNOHO ÚSPĚCHŮ V NOVÉM ROCE 2024

Děkujeme za Vaši důvěru a dobrou spolupráci.